

2019



MEMORIA ANUAL

En esta memoria se recogen las principales actividades y proyectos realizados por la Asociación Alcalareña Enseñanza y Educación Especial durante el año 2019



MIEMBRO DE PLENA INCLUSIÓN

INDICE

PROLOGO

¿QUIÉNES SOMOS?

ÓRGANO DE GOBIERNO

POBLACIÓN ATENDIDA

ACTUACIONES DIRIGIDAS A MEJORAR LA CALIDAD DE VIDA DE LAS PERSONAS CON DISCAPACIDAD INTELECTUAL.

ACTUACIONES DE 0 A 21 AÑOS

Atención Temprana

Programas de Apoyo a la persona con discapacidad intelectual escolarizado en centros ordinarios y concertados

ACTUACIONES DE 21 AÑOS EN ADELANTE

Programa de Formación e Inserción Socio-laboral / Empleo con Apoyo

Programa de capacitación y actividad Ocupacional

Autogestión y Autodeterminación

ACTUACIONES DIRIGIDAS A MEJORAR LA CALIDAD DE VIDA DE LAS FAMILIAS

ACTUACIONES DIRIGIDAS A MEJORAR EL ENTORNO

-Participación activa con entidades y organismos

-Convenio con entidades y organismos

-Relaciones con instituciones

ACTUACIONES DIRIGIDAS A MEJORAR LA COMUNICACIÓN

ACTUACIONES DIRIGIDAS A MEJORAR LA CALIDAD DE LOS SERVICIOS PRESTADOS

-Instalaciones

-Recursos Humanos

-Formación y Seguridad

PROLOGO

La Memoria de Actividades para Personas con Discapacidad de AAEE correspondiente al año 2019 que se presentan a continuación, constituyen una muestra de la consolidación de muchos de los objetivos planteados, que va conformándose como una realidad, en la atención a las personas con discapacidad intelectual en la localidad y comarca.

En los últimos años la AAEE ha sufrido varios cambios a nivel de dirección y gestión, aún así continúa prestando servicios que van siendo soporte de referencia en la localidad así como el funcionamiento diario de estos.

A pesar de las dificultades de los últimos años frente a los recortes económicos, no dejan de surgir nuevos proyectos, líneas de futuro que mantienen la entidad en constante actividad, como son el establecer una imagen o marca que represente a la propia actividad ocupacional y que identifique sus productos artesanos, el empleo con apoyo y la vida independiente.

Todas estas actuaciones, no serían posibles sin la colaboración de las instituciones públicas y privadas, locales y autonómicas, como el Excelentísimo Ayuntamiento de Alcalá de Guadaira, la Consejería de Igualdad, Políticas Sociales y Conciliación, la Real, Ilustre y Salesiana Hermandad de Caridad de Nuestra Señora del Dulce Nombre de María, etc; así como las aportaciones de los profesionales, de las personas con discapacidad y de sus familias, la colaboración de empresas, voluntarios,... A todos, gracias por seguir avalando este proyecto, que sin duda alguna, contribuye a la mejora de la calidad de vida de las personas con discapacidad y de sus familias.

QUIENES SOMOS

DATOS DE IDENTIFICACIÓN

Avda. Princesa Sofía s/n 41500 – Alcalá de Guadaira. Sevilla

Teléfono: 954101655

Web: aaeealcala.org Email: aaee@aaeealcala.org / info@aaeealcala.org

Constituida desde 1977.

Inscrita en el nº 807 en el Registro de Asociaciones de Andalucía.

Registro de entidades, servicios y centro de servicios sociales N° A.S.E/729

Registro de Asociaciones de Ayuda Mutua de Salud n° 676/02

Registro en Ayuntamiento de Alcalá de Guadaíra n° 11

Registro Autonómico de Voluntariado 2591

Registro Entidades Colaboradoras de Enseñanza 2723

Censo de Asociaciones de Salud de Andalucía n° 1776

Centro Sanitario Polivalente. Junta de Andalucía. NICA 37886

Somos oficialmente **Centro Sanitario Polivalente** con referencia **N.I.C.A. 37886**, por nuestros servicios asistenciales por **Consejería de Salud** y **Centro Colaborador de Formación**, **Consejería de Educación**, de la **Junta de Andalucía**.

Nuestra entidad tiene Certificación de calidad: **Excelencia a la Gestión y al Compromiso Social**, Nivel 1 Estrella. Bureau Veritas Certification. Fundación Grupo DEVELOP. N° FGD/REO1/0086/18-1

NUESTRA HISTORIA

La AAEE se creó en los años 70 y desde esa fecha atiende al colectivo de personas con **disCAPACIDAD** intelectual. Surgió como un centro ocupacional, donde su actividad era principalmente laboral. En los años 90 se produjo un cambio intentando dar respuesta a las necesidades de las personas con discapacidad intelectual desde su nacimiento hasta la edad adulta. Desde entonces nuestra entidad no ha parado de crecer en servicios por y para las personas con discapacidad intelectual y sus familias.

SERVICIOS:

- ❑ EVALUACIÓN, ORIENTACIÓN Y DIAGNÓSTICO
- ❑ PROGRAMA DE INTERVENCIÓN
- ❑ ÁREA SOCIO- FORMATIVOS.
- ❑ ÁREA DE VOLUNTARIADO/ PRÁCTICAS.
- ❑ ÁREA DE ÁMBITO SOCIAL

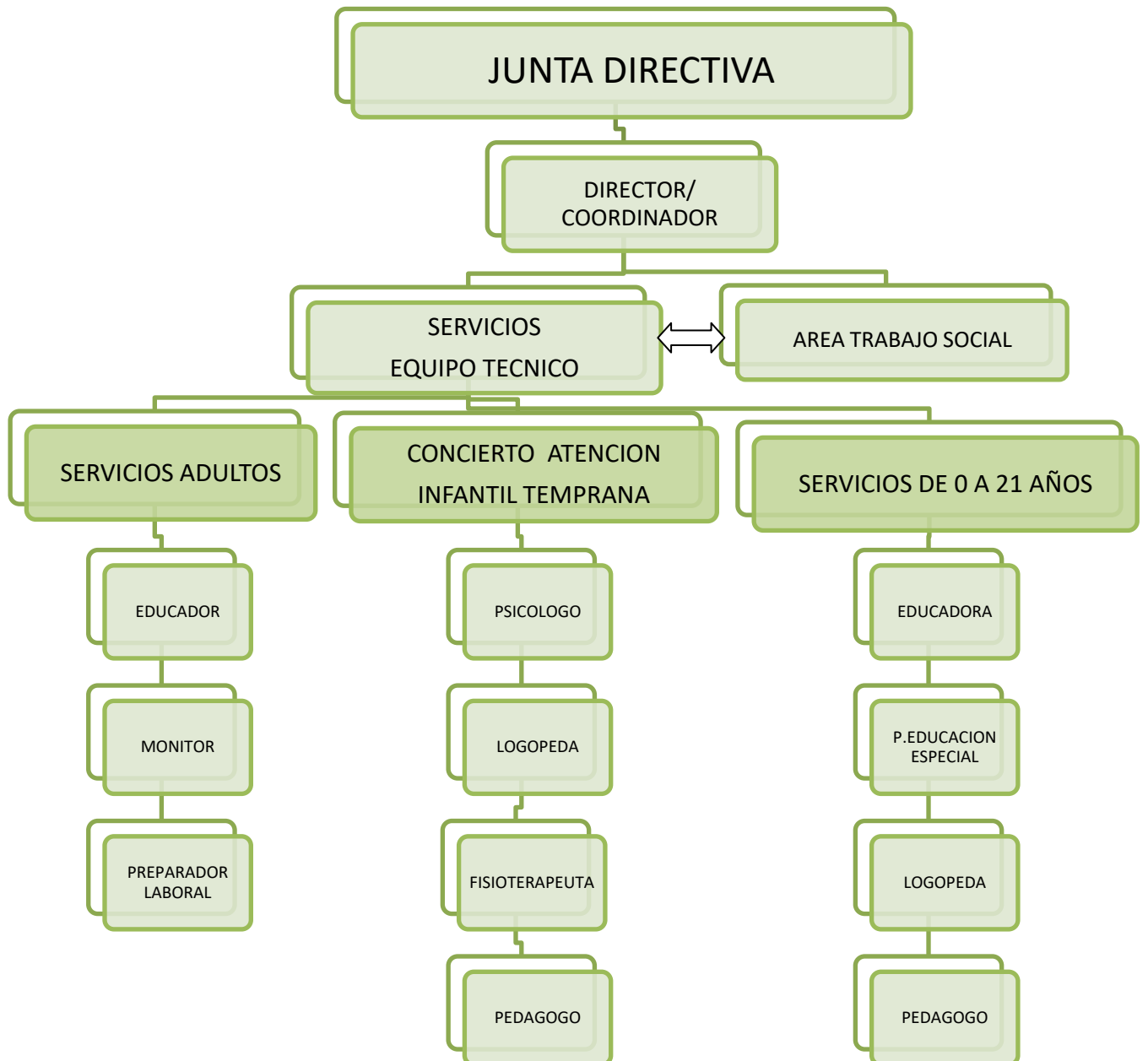
- ② *ÁREA FAMILIAS.*
- ② *ÁREA GESTIÓN DE PROYECTOS*

FINES DE LA ASOCIACIÓN

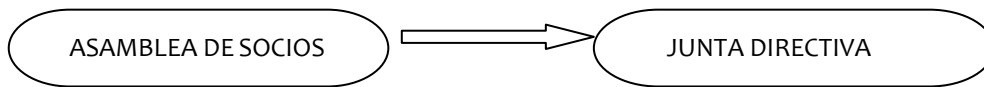
- a. Defender la dignidad y los derechos de las personas con discapacidad intelectual.
- b. Apoyar a sus familias para mejorar las condiciones de vida de estas personas.
- c. Promover la inclusión y normalización en la actuación con las personas con discapacidad intelectual.
- d. Promover y gestionar programas, servicios, centros y actividades dirigidos a atender las necesidades de las personas con discapacidad intelectual.
- e. Promover actitudes sociales positivas hacia las personas con discapacidad intelectual. Reivindicar ante organismos e instituciones públicas la aprobación de legislación y de normas que garanticen el establecimiento de las condiciones sociales y económicas adecuadas para el cumplimiento de sus fines y para atender las necesidades de estas personas.
- f. Promover, reunir y difundir información, publicaciones, estudios, investigaciones, ponencias especializadas, celebrar congresos, jornadas, conferencias, cursos pedagógicos, etc, que permitan profundizar en las necesidades, divulgar éstas y favorecer la sensibilización social hacia estas personas.
- g. Representar a sus miembros donde proceda.
- h. Colaborar estrechamente con cuantas entidades públicas y privadas orienten su actividad, de forma exclusiva o parcial, a similares finalidades como las expuestas.
- i. La promoción del Voluntariado para la realización de las actividades de la Asociación.
- j. La realización de actividades de ocio y deporte que faciliten la consecución de la Misión.
- k. La formación de especialistas en discapacidad intelectual mediante proyectos de colaboración con todo tipo de Universidades, Institutos Científicos o cualesquiera otras instituciones o fundaciones públicas o privadas.

ORGANOS DE GOBIERNO

La organización de la entidad se estructura bajo el siguiente organigrama:



Los **Órganos de Gobierno** de AAEE son:



La Asamblea General es el máximo órgano de gobierno de la Asociación y está integrada por los socios de AAEE.

La Junta Directiva es el órgano de gestión, administración y representación de la Asociación. Está compuesta por un presidente y miembros de junta. La Junta Directiva, ejercer funciones y resolver cuestiones que requieran decisiones tanto inmediatas como de dirección.

Los miembros de la Junta Directiva son:

Presidente: M^a Luisa Sánchez – Hermosilla Mansilla

Vicepresidente: Francisco Javier Gandul Mora

Secretario: José Mancera Moreno

Tesorero: Francisco Javier Gandul Mora

Vocal: M^a Dolores Doblás Cabello

Vocal: Sara Jiménez Márquez

Vocal: Carolina Rubio Moreno

POBLACIÓN ATENDIDA

La Población atendida a fecha de **31 de diciembre de 2019** aparece reflejada en la siguiente tabla:

SERVICIOS	Nº PERSONAS
C. Atención Temprana (0-6 años)	39
Programas (de 6-21 años)	30
Adultos (> de 21 años)	17
Total	86

La AAEE cuenta con **86 usuarios con discapacidad intelectual o trastornos en el desarrollo**, de los cuales 58 son hombres y 28 mujeres.

Segregación por sexo según rango de edades se dividen de la siguiente forma:

- Menores de 0 a 6 años, con un total de 39 usuarios, 28 hombres y 11 mujeres.
- De 6 a 20 años, un total de 30 usuarios, 22 hombres y 8 mujeres.
- Mayores de 21 años, un total de 17 usuarios, 8 hombres y 9 mujeres.

ACTUACIONES A DESARROLLAR

EVALUACIÓN, ORIENTACIÓN Y DIAGNÓSTICO

La actividad de AAEE se lleva a cabo mediante servicios y programas encaminados a un fin común, a que la atención sea lo más adecuada posible a las necesidades que se presentan en las diferentes etapas y tramos de edad:

Diagnóstico e Informe de Valoración Inicial y/o Seguimiento:

Evaluación Social, Psicopedagógica, Informes Médicos Facultativo *

Orientación al servicio/ programa adecuado a necesidades.

Valoración de adaptación y evolución.

Solicitud de ayudas técnicas según casos.

Durante el año 2019 en el área de evaluación y diagnóstico se han realizado un total de **23 valoraciones de usuarios**, de los cuales 16 son valoraciones de seguimiento del desarrollo, 1 valoración e informe para revisión CVO del grado de discapacidad, valoración de 4 nuevos usuarios y 2 informes de seguimiento de la intervención. La media de sesiones utilizadas para la valoración de cada usuario ha sido de 4/6 sesiones por evaluación, incluyendo la entrevista inicial con las familias.

(*) Informes Médicos. La familia aporta informes médicos por petición del equipo de evaluación y diagnóstico para ampliar la información relativa a la persona con discapacidad intelectual y su calidad en la intervención. Existe coordinación con otros profesionales según casos, de la evolución de los niños y adultos que están atendidos en nuestro centro.

P. INTERVENCION

CAIT CONCERTADO C. SALUD. ATENCION TEMPRANA

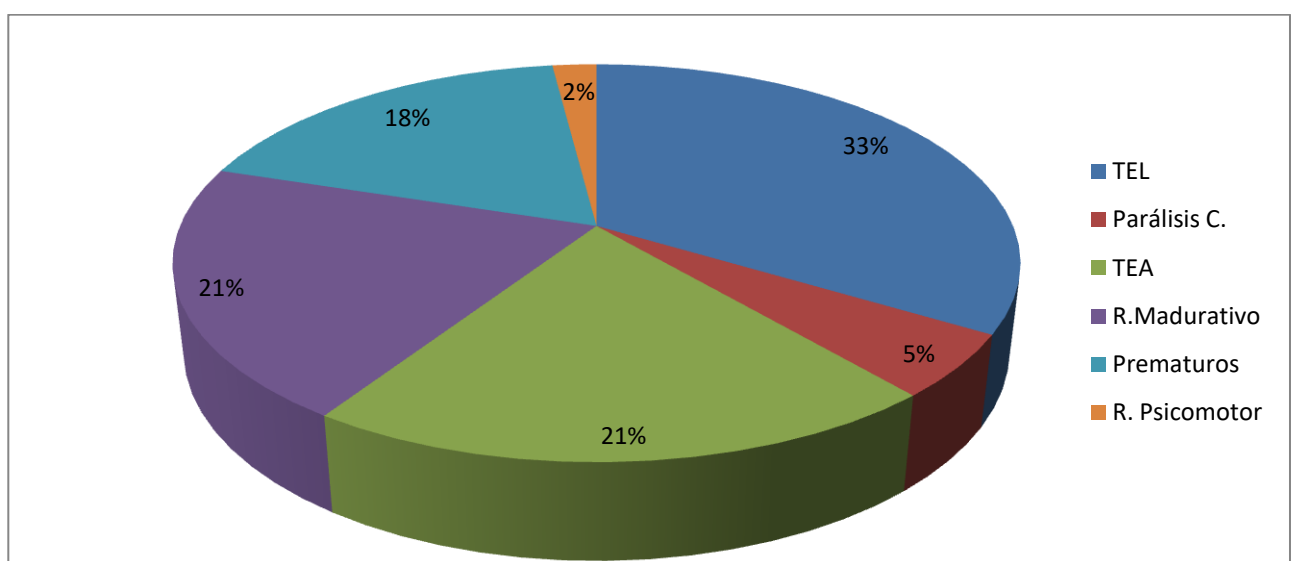
Concertación del Servicio de Atención Temprana. La Consejería de Salud y Familias lleva desde Julio 2015 con sucesivas prorrogas. Este año concretamente finalizó el 12 de octubre y se ha vuelto a prorrogar hasta el 30 de junio de 2020.

Continuamos pues con la tercera prórroga del “Acuerdo Marco que establece las condiciones de los contratos de Gestión de Servicios Públicos, modalidad concierto, del servicio de atención temprana, mediante procedimiento abierto” y conseguimos continuar con el servicio.

El nuevo contrato firmado en 2018 aumenta las umats a 2.688 anuales, dando la posibilidad de atender a más menores y/o aumentar la intervención de los que más lo necesitan. Se han aumentado las plazas y número de sesiones por usuario.

A 31 de diciembre tenemos **39 usuarios** en el servicio de Atención Temprana. Han pasado más usuarios por el servicio, habiendo recibido el alta 9 usuarios por diversos motivos: alta por edad, por buena evolución y alta voluntaria por dificultades de los familiares para traer al menor a las sesiones o por no considerar necesaria la intervención.

El perfil de diagnósticos de usuarios atendidos a 31 de diciembre de 2019 en esta etapa responde a:

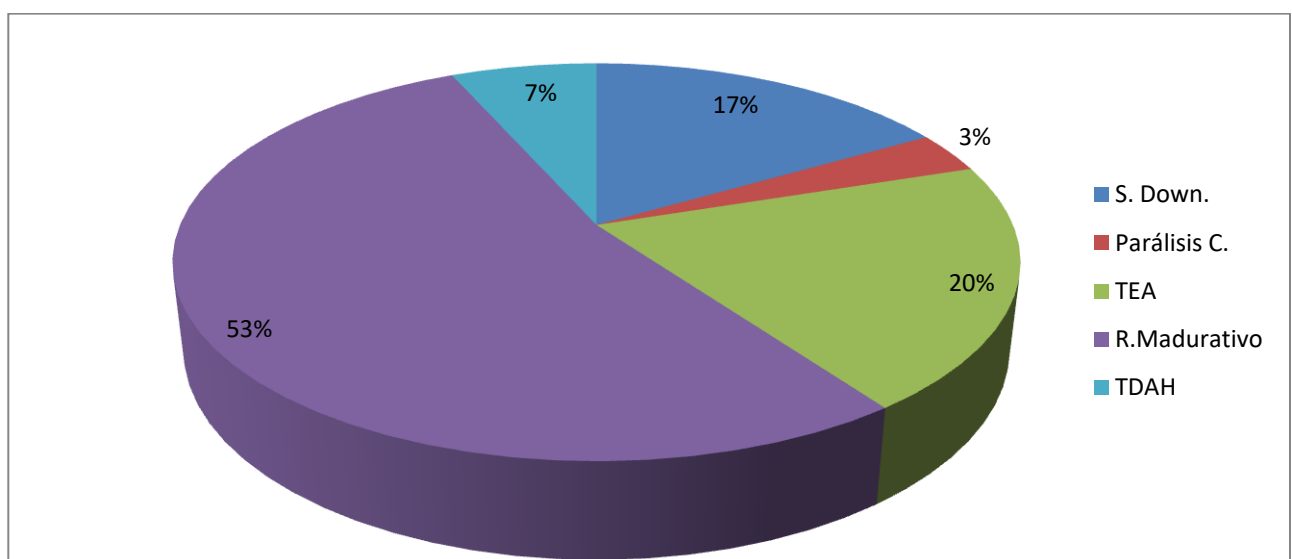


ACTUACIONES DE 6 A 21 AÑOS

Las actuaciones desarrolladas en esta etapa 6 A 21 AÑOS tienen como objetivo dar servicio a niños/as, chicos/as con discapacidad intelectual, al igual aquellos que presentan un trastorno en su desarrollo, o que presentan una discapacidad -siguiendo un modelo que considere los aspectos bio-psico-sociales- todo aquello que desde la vertiente preventiva y asistencial pueda potenciar su capacidad de desarrollo y de bienestar, posibilitando de la forma más completa su integración en el medio familiar, escolar y social, así como su autonomía personal.

El **OBJETIVO** que se persigue en la atención de 6-21 años es el de mejorar el apoyo educativo y psicopedagógico de los chicos/as con discapacidad intelectual a través del desarrollo de programas de logopedia, psicomotricidad, pedagogía terapéutica, desarrollo de autonomía personal y social, programa de apoyo a las familias, ..., asegurando la coordinación entre los centros educativos de la consejería de educación, profesionales de otros servicios, profesionales de nuestra entidad.... A 31 de diciembre tenemos **30 usuarios** en el servicio de de 6 a 21 años.

El perfil de diagnósticos de usuarios atendidos a 31 de diciembre de 2019 en esta etapa responde a:



SERVICIOS prestados desde nuestra entidad a los niños de este programa se clasifican en:

A) Los que suponen un APOYO A la persona con discapacidad intelectual, entre los cuales se encuentran los servicios de logopedia, fisioterapia, psicomotricidad, apoyo psicopedagógico, talleres de autodeterminación y talleres de desarrollo personal y social. Estos apoyos se dan en nuestra entidad.

B) Los que suponen un APOYO al usuario en su etapa EDUCATIVA. A través de contactos con los profesionales de los centros escolares que trabajan con los niños, reuniones pautadas con los equipos de orientación, reuniones puntuales ante cualquier problemática que puedan surgir a lo largo del curso y apoyo al chico/a en el propio centro escolar.

C) Los que suponen un APOYO A LAS FAMILIAS facilitados desde el Servicio de Apoyo a Familias de nuestra entidad.

Impartimos tratamientos adaptados a las características individuales de los niños, y de acuerdo a ellas, el tratamiento es impartido de forma individual o en pequeños grupos homogéneos. El apoyo al chico/a en el propio centro se hace desde los diversos programas y servicios.

LOGOPEDIA

Tratamiento logopédico de las perturbaciones del lenguaje, habla y voz. Se trabaja con niños que presentan dificultades para adquirir la comunicación verbal, y cuya causa puede ser sensorial, neurológica, evolutiva, ambiental o física.

La logopedia evalúa, diagnostica y trata los problemas del lenguaje, la voz y la deglución, sigue siendo dentro de la entidad uno de los servicios primordiales. Para ello, enfocamos nuestro trabajo en los siguientes aspectos:

- Prevenir, identificar y rehabilitar cualquier patología del lenguaje que se pueda presentar.
- Desarrollar y adquirir las capacidades previas al lenguaje, las capacidades de comunicación gestual y las capacidades de comunicación oral, tanto comprensiva como expresiva.

- Y estimular el desarrollo de las capacidades cognitivas.

El número de usuarios atendidos ha sido 27. Dicho servicio igualmente, se ha llevado a cabo a través de la coordinación entre 3 profesionales de la entidad. Un año más, seguimos poniendo en práctica programas individualizados de intervención y adaptados a la persona, con una metodología lúdica y funcional, para conseguir los objetivos planteados. Se han empleado recursos de diversidad en material didáctico, aulas informatizadas, juegos educativos, pictogramas, imágenes, etc. Como cada año, se añaden propuestas de mejora de los programas de intervención logopédica, estrategias de pensamiento, niveles superiores cognitivos, habilidades de comunicación, etc.

PSICOMOTRICIDAD

Las distintas formas de intervención psicomotriz encuentran su aplicación, cualquiera que sea la edad, en los ámbitos preventivo, educativo, reeducativo y terapéutico.

Desde el área de Psicomotricidad nos propusimos como objetivo general, desarrollar o restablecer, mediante un abordaje corporal (a través del movimiento, la postura, la acción y el gesto), las capacidades del usuario. Podemos decir que pretendemos llegar por la vía corporal al desarrollo de las diferentes aptitudes y potencialidades del sujeto en todos sus aspectos (motor, afectivo-social y cognitivo).

A partir del conocimiento y evaluación de los perfiles psicomotores de los usuarios, se ha elaborado la programación de actividades, para intervenir en el proceso de consecución y mejora de las capacidades de los mismos.

Algunas de las estrategias empleadas en estas intervenciones en las sesiones son:

- . Respetar la globalidad del usuario, su madurez y desarrollo evolutivo.
- . Partir de lo sensoriomotor hasta llegar a la interiorización.
- . Utilizar sistemas de comunicación comprensibles y sencillos (pictogramas)
- . Promover en los usuarios una actitud positiva hacia el aprendizaje.
- . Promover la participación activa.

Desde Enero hasta Junio atendimos en esta área a un total de 13 usuarios. Con algunos usuarios se realizó un cambio en la intervención, pasando a otra área en el que necesitaba más apoyo y otros causaron baja en el centro. A partir de septiembre contamos con 12

usuarios del área de Psicomotricidad, algunos que continúan la intervención y otros que se incorporaron nuevos. En total **usuarios atendidos en área de psicomotricidad 18**.



JUEGOS MOTORES

El **juego motor** nos garantiza el trabajo adecuado de todos los aspectos del desarrollo motor (esquema corporal, coordinación, lateralidad, tonicidad, etc.), afectivo-social (relaciones, autoconcepto, etc.), y cognitivo (conceptos espaciales, temporales, lógico-matemáticos, etc.)

Las sesiones siguen manteniendo la misma estructura: varios juegos o dinámicas (según los objetivos programados). De Enero a Junio son dos los grupos que forman este taller de juegos. El primer grupo está formado por 4 usuarios y el otro por 3.

A partir de Septiembre reorganizamos el taller formando un único grupo de psicomotricidad formado por 5 usuarios.

Los resultados siguen siendo positivos ya que los usuarios van desarrollando sus capacidades motrices, cognitivas y afectivo-sociales y al mismo tiempo se divierten.

APOYO PSICOPEDAGOGICO

Intervención psicopedagógica de los niños que presentan dificultades de aprendizaje, ajustándose al nivel educativo, tiempo y ritmo que cada uno presenta en las tareas de aprendizaje.

En esta área se trabajan objetivos relacionados con las capacidades cognitivas y aptitudes intelectuales, desarrollo psicomotor, autonomía e iniciativa personal, desarrollo socioafectivo, la comunicación y el lenguaje escrito, y el razonamiento matemático. El número de personas atendidas en esta área es de **27 usuarios**.

TALLERES GRUPALES

HABILIDADES COGNITIVAS

El grupo de habilidades cognitivas, se compone de **5 usuarios**.

Su objetivo principal es el de llevar a cabo un programa de actividades que tenga como objeto estimular las capacidades cognitivas básicas necesarias para avanzar adecuadamente en su proceso enseñanza-aprendizaje, mejorar su autonomía en el aprendizaje y estimular el pensamiento. La aplicación del programa se lleva a cabo en sesiones de pequeño grupo de una hora de duración.

La metodología y planteamiento de actividades ha sido atractivas, lúdicas, significativas y funcionales, que conecten con sus inquietudes y necesidades. La mayoría de las actividades suponen un trabajo personal, pero también se posibilita el trabajo cooperativo en grupo.



DESARROLLO PERSONAL Y SOCIAL

Este programa engloba intervenciones terapéuticas y actividades programadas de forma grupal, orientadas a la formación y desarrollo de la persona con discapacidad

intelectual de una manera integral, potenciando **al máximo sus habilidades adaptativas** y atendiendo aspectos relacionados con las habilidades sociales, la salud, el cuidado del cuerpo, el equilibrio emocional, los conflictos personales, desarrollo afectivo y sexual, relaciones interpersonales, familiares y desenvolvimiento en la comunidad. En definitiva busca mejorar el bien estar personal y social de la persona con discapacidad intelectual y aumentar su calidad de vida.



HABILIDADES SOCIALES

El programa de Habilidades Sociales desarrollado en el centro en el periodo de Enero a Junio de 2019, estaba a cargo de una profesional, contando con un total de **12 usuarios**, distribuidos en 3 grupos, creados por niveles de desarrollo y etapas evolutivas

En los meses de Septiembre a Diciembre se han llevado a cabo algunas modificaciones: se reduce a un solo grupo de habilidades sociales, **con 6 usuarios**. El número de grupos se reduce, puesto que los demás usuarios han pasado a otros programas de autogestión y autonomía personal, y otros que han causado baja en el centro.

La distribución de grupos y los objetivos planteados en cada uno de ellos, se basan en las necesidades personales de los usuarios, siendo el objetivo primordial para todos, el aprendizaje de habilidades interpersonales y de la vida diaria y personal.

La duración de las sesiones ha sido de una hora, con una frecuencia de una hora semanal por grupo.

La metodología estuvo basada en el uso de material diverso (fichas, fotos, hojas de revistas, de periódicos...), utilización de medios audiovisuales (películas, juegos....), dramatizaciones.... estas herramientas son útiles para transmitir y apoyar los contenidos

trabajados para el conocimiento y/o generalización de las habilidades sociales. El fomento del diálogo y la participación de todos los usuarios, y el predominio de un ambiente distendido, partiendo siempre de las experiencias previas y ajustándonos a las situaciones cotidianas que se encuentran en su medio más cercano.

El desarrollo del programa de Habilidades Sociales va consiguiendo año tras año, que las personas con discapacidad intelectual vayan adquiriendo herramientas básicas para que puedan desarrollarse como personas en todos los aspectos de su vida y contribuyendo al desarrollo de su autonomía.

AUTONOMÍA PERSONAL

La autonomía personal es un área donde se trabajan los hábitos de autocuidado y autonomía necesarios para que alcancen la mayor independencia posible, necesarias para la vida en sociedad. El objetivo es reforzar los conocimientos y habilidades necesarias para una vida independiente e Interiorizar la autonomía personal y desarrollarla en los diferentes contextos. La metodología es principalmente práctica, las actividades son secuenciadas y con la presencia de apoyos visuales. De enero a junio han funcionado 3 grupos con un total de **18 usuarios**. A partir de septiembre se ha reducido a un único grupo de **8 usuarios**, debido a la promoción de los usuarios a otros grupos de habilidades sociales y autogestión.

ACTIVIDADES REALIZADAS EN GRUPOS DE DESARROLLO PERSONAL Y SOCIAL

- En febrero se celebró la fiesta del Día de Andalucía, en la sede de nuestra entidad.
- En abril se realizó taller de Semana Santa, en la sede de nuestra entidad.
- En Mayo se realizó una salida supermercados Eroski, con la finalidad de trabajar los desplazamientos, la utilización de los recursos de la comunidad y el manejo del dinero.
- En octubre se realiza un taller con temática de Halloween en la sede de nuestra entidad, donde participan 22 usuarios.
- En diciembre se realiza un taller de Navidad, con la participación de 22 usuarios y sus familias.

TALLER DE AUTOGESTIÓN

El programa de autogestión se compone de **12 usuarios**, a cargo de una profesional, distribuidos en dos grupos.

La autodeterminación es un proceso que implica ir ganando control y experiencia en nuestras vidas. Con el tiempo pasamos de depender para todo de otras personas, a ser personas más independientes y decidir lo que queremos hacer en diferentes aspectos, y es fundamental empezar a trabajar en ellos esa evitación de dependencia. Se incentiva a que todas las personas podemos hacer elecciones, indicar preferencias, ser fieles a lo que sentimos y pensamos... es la filosofía de la autodeterminación.

Se les ayuda a enfrentarse a esas dificultades que a menudo se encuentran para conseguir su autodeterminación; Por lo tanto, mientras que la mayoría de personas llegamos a un nivel de independencia y autodeterminación alto en la edad adulta, esto no siempre ocurre de forma natural en las personas con discapacidad, es por esto por lo que pueden necesitar apoyos para la adquisición de competencias o habilidades que les ayuden a explorar todas las alternativas y oportunidades existentes en su vida.

La aplicación del programa se lleva en una sesión semanal de una hora de duración.

La metodología es mediante el planteamiento de actividades atractivas, lúdicas, significativas y funcionales, que conecten con sus inquietudes y necesidades. La mayoría de las actividades suponen trabajo personal y trabajo cooperativo.

TEATRO. EXPRESIÓN ARTÍSTICA.

El teatro es terapéutico por sí mismo como, un mundo en el que todo cabe, uno puede representar a cualquier persona, cualquier situación, vivir realidades que de otra forma sería imposible sentir; aprender de nuestras acciones y de las de los demás, pues en el teatro se actúa y se observa, se puede parar y volver a empezar y toda realidad es modificable.

No es un arte que produzca exclusión, más bien es un arte que incluye. El teatro construye aprendizaje, fomenta las relaciones sociales, trabaja la dicción, la memoria, la atención, la expresión corporal y es un arte que impulsa el desarrollo del grupo como tal y para las personas con discapacidad intelectual. El teatro participativo como herramienta pedagógica de sensibilización con las personas con discapacidad intelectual.

El taller de teatro y expresión artística, y concretamente esta obra, se viene ensayando desde septiembre de 2018. Los ensayos corren a cargo de 2 personas que colaboran de forma voluntaria y se realizan todas las semanas con una duración de 1 hora a la semana. El número de participantes son **15 usuarios**. Las edades de los actores oscilan entre los 10 y los 27 años.

Un año más tratamos de conseguir el desarrollo de habilidades artísticas en los niños, con la finalidad de trabajar la expresión y la comunicación, y que vean el teatro como un espacio para el descubrimiento y el desarrollo personal.



En general, los resultados son muy positivos, al ser la temática de la obra muy actual y sensibilizar a todos los participantes.

Se prevé la primera representación en mayo de 2020, en una muestra de teatro de la localidad.

TALLER DE LECTURA FÁCIL Y AJEDREZ

Durante este año, y hasta junio de 2019, se han llevado a cabo talleres de lectura fácil y de ajedrez, con una periodicidad semanal, de forma alterna, una semana cada taller. Los talleres tenían una duración de 1 hora y eran impartidos por una persona voluntaria de la entidad. La participación a los talleres ha sido de **6 usuarios**.

Las lecturas realizadas fueron: Declaración Universal de los Derechos Humanos, El Lazarillo de Tormes y Robinson Crusoe. La dinámica del taller de lectura fácil consistía en realizar una lectura en voz alta por turnos, comprender lo leído y comentarlo.

ACTUACIONES DE 21 AÑOS EN ADELANTE

Estas actuaciones con más una década de trayectoria, se han configurado con el tiempo, como una de las principales opciones formativas, ocupacionales y laborales para las personas con discapacidad intelectual en la localidad y sin lugar a dudas han permitido dar un salto cualitativo en la concepción de las personas con discapacidad intelectual en su futuro rol como trabajador.

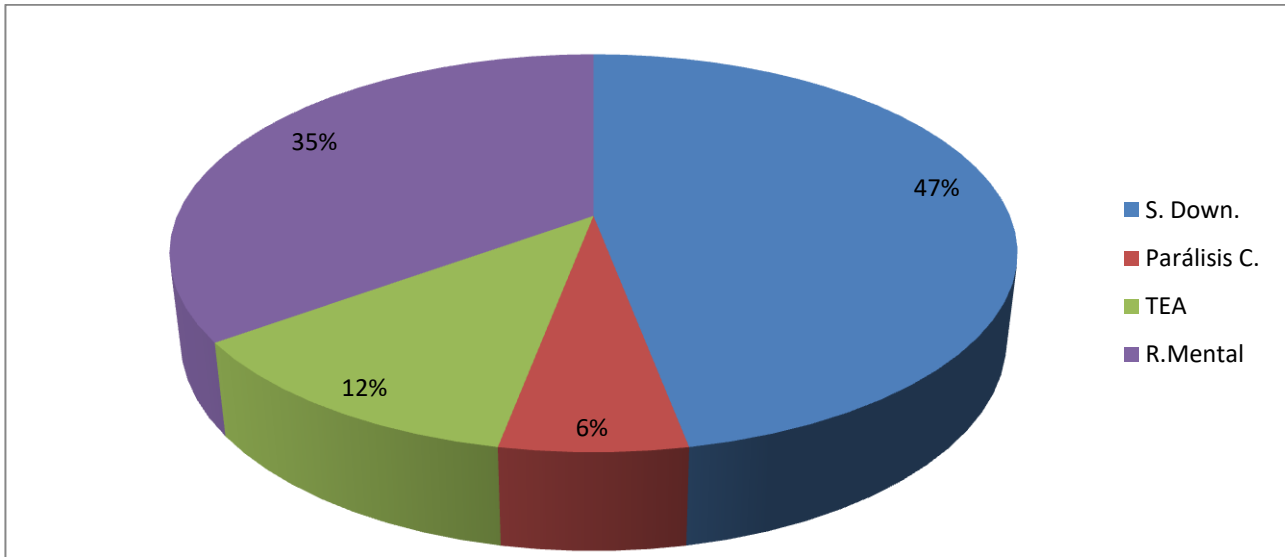
El servicio prestado se convierte en un espacio de atención a las personas con discapacidad intelectual donde pueden desarrollar actividades ocupacionales y a la vez, en una antesala para aquellos que pueden acceder al mercado laboral. Un servicio de atención permanente donde asegurar tareas de ocupación, de habilidades laborales, de ajuste personal y social, es decir, preparar a la persona con discapacidad a enfrentarse con las exigencias de la vida cotidiana y el trabajo. Es el medio que les capacita para alcanzar la inclusión laboral y la realización personal y social.

LA FINALIDAD ULTIMA es mejorar la calidad de vida de las personas con discapacidad, a través de una atención integral mediante programas de inserción sociolaboral, ocupacional y de desarrollo personal y social. Ofrecer a las personas con discapacidad intelectual mayores de 21 años, que no disponen de un puesto de trabajo, los apoyos que necesiten para que puedan llevar una vida lo más autónoma y normalizada posible, tendiendo siempre a su mayor integración laboral, con la finalidad de conseguir su mayor desarrollo personal posible.

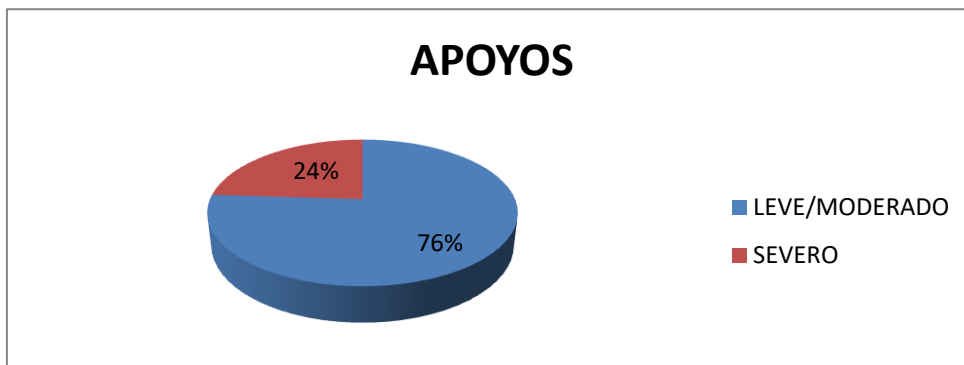
Las **características de las personas** con discapacidad que a fecha de 31 de diciembre son atendidas se concretan en **17 usuarios**, de los cuales 9 son mujeres y 8 hombres; el 47 % población masculina y el 53 % población femenina. La edad predominante se sigue situando entre los 22 y 46 años. El diagnóstico principal de la población atendida es discapacidad intelectual de leve a moderado (76%), seguido de otro grupo con mayores necesidades de apoyo (24%).

Durante el año ha habido un total de 22 usuarios en el programa, habiendo causado baja 5 de ellos en septiembre.

El perfil de diagnósticos de usuarios atendidos a 31 de diciembre de 2019 en esta etapa responde a:



La determinación de apoyos necesarios que se recogen en el modelo diagnóstico de la AARM nos orienta a determinar las ratios de personal según las características de apoyo. De acuerdo a esto, las personas atendidas en el centro presentan los siguientes niveles de apoyo.



La formación, capacitación y desarrollo de competencias personales se lleva a cabo desde el “Principio de Individualidad”, respetando las características individuales,

actitudes, aptitudes y capacidad de cada usuario. Para ello contamos con grupos reducidos de de 5-6 usuarios por para garantizar el Apoyo Individual de cada usuario.

Contamos con 2 grupos, uno de formación ocupacional y otro de formación para el empleo. Estos grupos se han conformado teniendo en cuenta sus capacidades, autonomía y necesidades de apoyo, y se subdividen en grupos más pequeños para realizar actividades que necesitan de una atención y apoyo más individualizado.

Podemos decir que se caracteriza por tener presente, a los profesionales que trabajan en el ámbito laboral directamente con cada uno de ellos, es decir , a la hora de programar objetivos y actividades propias de la profesión en la que se están formando. Los grupos son dirigidos por 2 educadoras y 1 preparadora laboral.

PROGRAMAS DESARROLLADOS

PROGRAMA DE FORMACIÓN E INSERCIÓN SOCIOLABORAL/ EMPLEO CON APOYO

Se lleva a cabo en dos bloques, un bloque "TEÓRICO-PRÁCTICO" donde se trabajan competencias funcionales en términos de desarrollo personal y social, potenciando habilidades laborales específicas relacionadas con el ámbito profesional, y habilidades transversales (habilidades sociales, desarrollo personal y emocional, autonomía personal e inclusión en la comunidad).

Un bloque de "PRÁCTICAS EN EMPRESAS". se realizan prácticas en diferentes empresas con las que previamente se ha establecido un convenio de colaboración, para que todos los aprendizajes llevados a cabo puedan desarrollarse en los entornos laborales naturales. Estas prácticas las llevan a cabo uno o dos días a la semana en horario de mañanas o tardes, con una duración máxima de 4 horas al día. Han sido **8 personas** las que han estado en formación en prácticas. Estas prácticas tuvieron lugar durante el primer semestre del año, finalizando todas en junio de 2019. Este año no se ha conseguido la incorporación laboral de ninguna de las personas en prácticas.

Se ha realizado una prospección de más de 30 empresas por diferentes vías (emails, llamadas telefónicas y /o visitas).

Se han firmado 9 convenios de colaboración de prácticas profesionales con las siguientes empresas: Domus vi, Hotel Novotel, Carrefour San Pablo, Supermercados

Eroski, Residencial S. XXI, Toys Rus, McDonalds Dos Hermanas, Complejo San Francisco de Paula y Museo de Alcalá de Guadaíra.

Durante el último cuatrimestre del año se trabajó una parte formativa teórico-práctica de "Atención al cliente", "reponedor" y "limpieza" y se prevé comenzar las prácticas formativas en enero de 2020.

Los resultados obtenidos han sido valorados por seguimiento y evaluación final, con pruebas técnicas sobre la parte teórica y con pruebas en situaciones reales. Muchos de los objetivos planteados han tenido que ser reformulados y reajustados, tanto en el tiempo como en contenidos, por la imposibilidad de comenzar las prácticas en noviembre y por la baja por enfermedad de media duración de una de las profesionales.

ACCIONES		CRONOGRAMA 2019									
		ENE RO	FEBR ERO	MA R	AB	MAY	JUN	SEP	OCT	NOV	D
NUEVAS TECNOLOGÍAS	MICROSOFT OFFICE	X	X	X	X	X	X				
	NAVEGACIÓN Y UTILIZACIÓN DE BUSCADORES	X	X	X	X	X	X				
	GESTIÓN Y UTILIZACIÓN DEL CORREO ELECTRÓNICO	X	X	X	X	X	X				
	MANEJO DE DOCUMENTOS DE TEXTOS	X	X	X	X	X	X				
AJUSTE PERSONAL Y SOCIAL	COCINA Y TAREAS DOMESTICAS	X	X	X	X	X	X	X	X		
	HIGIENE Y AUTOCUIDADO							X	X		
	HABILIDADES DE LA VIDA DIARIA	X	X	X	X	X	X	X	X		
ACTUALIDAD REDES SOCIALES	AFECTIVIDAD Y SEXUALIDAD	X	X	X	X	X	X				
	PARTICIPACIÓN EN LA CIUDADANÍA	X	X	X	X	X	X	X	X	X	X
AUTOGESTION	REDES SOCIALES	X	X	X	X	X	X	X	X	X	X
	DERECHOS . PARTICIPACIÓN Y TOMA DE DECISIONES	X	X	X	X	X	X	X	X	X	X
HABILIDADES SOCIALES	CONOCIMIENTO PERSONAL	X	X	X	X	X	X	X	X	X	X
	COMUNICACIÓN VERBAL Y NO VERBAL							X	X	X	X
	INTERACCION SOCIAL Y RELACIONES PERSONALES							X	X	X	X
	HHSS INSTRUMENTALES							X	X	X	X
DEPORTE	PARTICIPACION EN LA COMUNIDAD							X	X	X	X
	INTELIGENCIA EMOCIONAL							X	X	X	X
	ADQUISICIÓN DE NOCIONES BÁSICAS DEL DEPORTE	X	X	X	X	X	X	X	X	X	X
	LA COMPETICIÓN: ATLETISMO, BALONCESTO, PRUEBAS MOTRICES, FUTBOL		X	X	X	X					
HABILIDADES ACADEMICAS FUNCIONALES	ACTITUD ANTE EL DEPORTE	X	X	X	X	X	X	X	X	X	X
	INTERACCIÓN CON LOS COMPAÑEROS	X	X	X	X	X	X	X	X	X	X
ACTUALIDAD	ÁMBITO LINGÜÍSTICO	X	X	X	X	X	X	X	X	X	X
	ÁMBITO MATEMÁTICO	X	X	X	X	X	X	X	X	X	X
FORMACIÓN	SENSIBILIZACIÓN Y CONCIENCIACIÓN DE LAS PROBLEMÁTICAS DE LA ACTUALIDAD	X	X	X	X	X	X	X	X	X	X
	RECEPCIÓN, EMISIÓN Y GESTIÓN DE LLAMADAS TELEFÓNICAS	X	X								
	SERVICIO DE CONSEJERÍA Y ADMINISTRACIÓN			X	X						
	GESTIÓN DE QUEJAS Y RECLAMACIONES					X	X				
	HABILIDADES SOCIALES ENFOCADAS AL CLIENTE							X	X		

	TÉCNICAS DE COMUNICACIÓN ORAL Y ESCRITA								X	X	
	RIESGOS LABORALES. SEGURIDAD E HIGIENE									X	X
	ORIENTACION LABORAL	X	X	X	X	X	X	X	X		

FORMACION Y CAPACITACION LABORAL -ORIENTACIÓN AL TRABAJO

Continuando con la finalidad de preparar a los usuarios para que se integren laboralmente, el medio para conseguirlo es el trabajo en un régimen lo más parecido posible a un Centro especial de Empleo o de una empresa ordinaria.

La parte de formación tiene como principal objetivo la capacitación laboral de los usuarios, mediante la adquisición de conocimientos teóricos- prácticos, hábitos, destrezas y actitudes de carácter socio-laboral que se desarrollan en los diferentes talleres, con el fin de alcanzar una inclusión personal y socio-laboral lo más normalizada posible.

Los objetivos generales que más destacamos como conseguidos y generalizados:

- Desarrollar y perfeccionar las capacidades manipulativas.
- Conocer el manejo de los diferentes utensilios y materiales según las distintas actividades.
- Desarrollar la precaución e higiene ante el uso de materiales nuevos.
- Potenciar el orden, limpieza y cuidado de los materiales y objetos necesarios para realizar los trabajos.
- Cambiar de función dentro de la tarea ocupacional, siempre que se lo indique el encargado/a y atendiendo a sus capacidades

La actividad ocupacional de los usuarios, tiene una doble vertiente:

1. *Carácter laboral – formativo*, destinado al aprendizaje de habilidades que favorecen el desarrollo de los usuarios y que son necesarias para la realización de trabajos de carácter productivo.

2. *Carácter laboral – productivo*, a través de la realización de trabajos reales para empresas y/o particulares. Los objetivos de esta actividad ocupacional que mayoritariamente se han conseguido son:

- Cuidar adecuadamente las herramientas y maquinaria así como aprender el mantenimiento básico.
- Realizar labores de orden y limpieza
- Ser constante en la tarea.

- Aprender los riesgos que entraña el empleo de herramientas, maquinaria y el uso.
- Ayudar a los compañeros en el desempeño de las tareas, hay trabajos que lo realizan en grupos de dos o tres usuarios.

Se dispone de diferentes Talleres, donde se prepara y forma a los usuarios en la realización de una actividad laboral u ocupacional que le permita desarrollar habilidades, hábitos y destrezas laborales, así como que le capacite para poder alcanzar el necesario equilibrio entre el usuario y su puesto de trabajo, con la finalidad de facilitar su definitiva integración laboral a través del empleo, sea éste protegido o no, desarrollando habilidades básicas laborales, como son: Seguridad e higiene en el trabajo, Actitudes para el trabajo, Autonomía en el trabajo y Orientación laboral.

ACCIONES		CRONOGRAMA 2019									
		ENE	FEB	MAR	ABR	MAY	JUN	SEP	OCT	NOV	DIC
NUEVAS TECNOLOGÍAS	RECONOCIMIENTO DE ICONOS	X	X	X	X	X	X	X	X		
	RECONOCIMIENTO DEL TECLADO	X	X	X	X	X	X	X	X		
	MICROSOFT WORD	X	X	X	X	X	X	X	X		
	GESTIÓN Y UTILIZACIÓN DEL CORREO ELECTRÓNICO	X	X	X	X	X	X	X	X		
	NAVEGACIÓN Y UTILIZACIÓN DE BUSCADORES	X	X	X	X	X	X	X	X		
AJUSTE P.SOCIAL HHSS	HABILIDADES DE LA VIDA DIARIA	X	X	X	X	X	X	X	X		
	AFFECTIVIDAD Y SEXUALIDAD	X	X	X	X	X	X	X	X		
	EDUCACIÓN EMOCIONAL	X	X	X	X	X	X	X	X	X	X
	HABILIDADES COMUNICATIVAS	X	X	X	X	X	X	X	X	X	X
	AUTOGESTIÓN	X	X	X	X	X	X	X	X	X	X
	VIDA ASOCIATIVA Y COMUNIDAD		X		X		X		X		X
DEPORTE	OCIO		X		X		X		X	X	X
	ADQUISICIÓN DE NOCIONES BÁSICAS DEL DEPORTE	X	X	X	X	X	X	X	X	X	X
	LA COMPETICIÓN		X	X	X	X					
	ACTITUD ANTE EL DEPORTE	X	X	X	X	X	X	X	X	X	X
HABILIDADES ACADEMICAS FUNCIONALES	INTERACCIÓN CON LOS COMPAÑEROS	X	X	X	X	X	X	X	X	X	X
	ÁMBITO LINGÜÍSTICO	X	X	X	X	X	X	X	X	X	X
HABILIDADES PRELABORALES, DESTREZAS Y HABILIDADES OCUPACIONALES	ÁMBITO MATEMÁTICO	X	X	X	X	X	X	X	X	X	X
	OPERACIONES BÁSICAS ENCUADERNACIO	X	X	X	X	X	X	X	X	X	X
	OPERACIONES BÁSICAS DE PRODUCCIÓN Y MANTENIMIENTO DE PLANTAS	X	X	X	X	X	X				
	ARTES VARIAS. TÉCNICAS BÁSICAS DE ELABORACIÓN. MATERIALES Y USO DE HERRAMIENTAS.	X	X	X	X	X	X	X	X	X	X
	RECEPCIÓN, PREPARACIÓN Y ENTREGA DE PEDIDOS	X	X	X	X	X	X	X	X	X	X
	RIESGOS LABORALES. SEGURIDAD E HIGIENE			X		X		X		X	

Las demás actuaciones realizadas relacionadas con las funciones mencionadas son actividades donde se trabajan las habilidades sociales, desarrollo personal y social, habilidades instrumentales, en definitiva seguir potenciando al máximo sus habilidades adaptativas. Dentro de esta área, se engloban objetivos de aprendizaje y actividades programadas para enseñar destrezas ocupacionales.

En el taller se han realizado trabajos de encuadernación, plastificado, clasificación, chapas, pulseras, el objetivo general es saber e identificar cual es la tarea y/o función de cada uno para la óptima realización del trabajo.

Los resultados del taller son positivos por la motivación de los usuarios al sentirse realizados en el desempeño de un trabajo.

PROGRAMAS DE AJUSTE PERSONAL Y SOCIAL

En el área de ajuste personal y social las actividades están dirigidas a que las personas con discapacidad intelectual de nuestro centro alcancen una mayor habilitación personal y una mejor adaptación en su relación social.

Específicamente son el complemento a las actividades que se desarrollan en formación y talleres ya que debido a sus especiales características, necesitan una serie de áreas complementarias que favorezcan su formación para su integración socio-laboral.

Programas de Desarrollo Personal donde se trabajan las Habilidades Sociales, inteligencia emocional, autocuidado, vida diaria, tareas del hogar, cocina y vida en la comunidad. Al igual que en el resto de los programas, el fin último es conseguir la máxima independencia, proporcionando con ello el bienestar y la mayor autonomía posible a la persona.

TALLER DE COCINA BÁSICA Y HABILIDADES DE VIDA DIARIA.

Las actividades de la vida diaria son aquellas realizadas habitualmente (a la largo del día) por personas. Para llevar a cabo estas actividades, es necesario estar en posesión de habilidades que podrán ser adquiridas o aprendidas y modificadas por el entorno. La actividad es necesaria y surge de manera espontánea en las personas, además de cubrir necesidades como el placer, resuelven problemas, permiten expresarse, comunicarse y relacionarse. Durante el 2019, hemos desarrollado actividades de cocina, compras,

limpieza y lavadora. A través de potenciar y desarrollar habilidades que nos ayuden a enfrentarnos a nuestras limitaciones y al día a día.

Se han trabajado actividades de mayor destreza, como pueden ser:

- Realizar Compras en establecimientos
- Preparar la comida.
- Cuidado de la casa/cocina.
- La mesa
- Uso del dinero para la compra.

Grupo de AUTOGESTORES.

El grupo de autogestores está formado por 10 usuarios de la mañana. Este grupo funciona en horario de mañana desde el 2016, para facilitar la participación.

En el grupo se trabajan habilidades de Autogestión, roles, toma de decisiones y otros aspectos de la autodeterminación. Además se han realizados diferentes actividades y participado en diferentes jornadas sobre días temáticos: Derechos Humanos, Día de la Violencia de Género, Día de la Discapacidad, Día de la Salud Mental, etc.

Se ha trabajado la organización, dándole uso a la agenda, planificando las salidas y organizando nuestro día a día, también nos hemos ocupado de entender bien las emociones, siguiendo el libro “el emocionario”, posteriormente una vez conocidas las emociones hemos tratado de ver nuestra autoestima, viendo nuestros puntos fuertes y débiles.

Se han introducido como actividad temas de actualidad y se ha encontrado una respuesta muy positiva en ellos, y una buena valoración en los aprendizajes, traer la noticia, explicarla, en el debate es dónde muchos aún necesitan más tiempo.

Ciudadanía Activa. Participación Ciudadana, han trabajado formas de representación, que representar, como, cuando, donde. Han trabajado con publicaciones en las redes sociales, las habilidades de autogestión.

El grupo de Autogestores ha participado en dos actividades a nivel provincial.

- Encuentro de Autogestores celebrado en APROSE el 19 de septiembre
- Jornada de Autogestores en el Parque del Alamillo, el 25 de octubre

PROGRAMA DE INFORMÁTICA

Continuamos con “Las clases de Informática en el Aula”. Se realizan un día a la semana, por grupos dependiendo de los niveles y los conocimientos de cada uno. Se trabaja con una explicación en powerpoint, de fácil lectura y comprensión, y luego la parte práctica. Tiene como objetivo coger confianza con el mundo actual de la tecnología, desde un punto de partida fácil y sencilla, se van desarrollando contenidos y se adaptada a la capacidad individual de cada usuario.

En septiembre tuvimos una charla de voluntarios de ANDALUCIA COMPROMISO DIGITAL sobre los peligros de internet. La charla se realizó un día con el grupo de usuarios de la mañana y otro día con las familias.

En el último trimestre del año, recibimos una donación de 10 tablets, con las que hemos podido comenzar a trabajar otros aspectos importantes a través de las TICs.

PROGRAMA DE DEPORTE

La mayoría de las personas con discapacidad pueden beneficiarse de la práctica de ejercicio físico, adaptando la intervención a las circunstancias personales de cada individuo y evitando un deterioro funcional progresivo que agrava la evolución de los procesos y empeora la calidad de vida. Las Destrezas Motoras, las trabajamos, teniendo en cuenta las condiciones anímicas y emocionales de cada usuario, controlando los ejercicios y adaptándolos a las características y necesidades individuales y grupales. Destacamos el intento de crear un ambiente agradable, sin obligar a ningún usuario a pasar el límite de esfuerzo, pero sí a concienciarles de lo importante que es el ejercicio físico para la salud.

Para que todo el proceso educativo se desarrolle de la mejor manera posible, es esencial su planificación. En septiembre ampliamos las sesiones deportivas de 1 hora a 2 horas semanales y estas han sido las actividades anuales realizas:

-Destrezas Motrices y multideporte: En el último cuatrimestre, pasamos de 1 a 2 las sesiones deportivas por semana. 2 veces por semana los usuarios se desplazan caminado a instalaciones deportivas municipales de nuestra localidad, donde desarrollan actividades motrices, habilidades de juego y baloncesto. Como novedad desde septiembre, practican otras disciplinas como son lucha, aerobico, etc., de la mano de monitores deportivos cualificados.

-SPECIAL OLIMPICS: de enero a mayo, nuestros usuarios se preparan para participar en las jornadas deportivas Special Olympics de Andalucía que organiza la Universidad Pablo de Olavide. La competición se celebra de febrero a mayo y nuestros usuarios compiten en diferentes disciplinas, como son atletismo, baloncesto, pruebas motrices y fútbol.

Consideramos la importancia de esta área ya que, aparte de sus múltiples funciones mencionadas antes, son un medio de mantenimiento de ocupación del tiempo libre, actividades placenteras y de compensación.

ACTIVIDADES EN LA COMUNIDAD

De forma complementaria el grupo de Formación sociolaboral ha realizado diferentes actividades en la comunidad a lo largo del año:

- Visita a guardería, para trabajar y colaborar con los pequeños, en el mes de Abril. Fueron un grupo de 4 usuarios a realizar diferentes talleres.
- Viaje del Imsero, donde acudimos al Puerto Santa María, del 6 al 12 de Abril, participaron 12 usuarios, más 3 monitores.
- Macroexhibición de la Policía Nacional celebrado el día 27 de Mayo en el campo del Betis, el horario fue de 10:00 a 13:00 y participaron 16 usuarios.
- Jornada Deportiva por la Capacidades. Celebrado el 23 de mayo en el Polideportivo del Distrito Sur, participaron 16 usuarios.
- Almuerzo en la Feria de Alcalá: celebrado el día 29 de mayo en la caseta del Betis, acudieron 15 usuarios.
- Día en Isla mágica. 12 de Junio con 16 usuarios.
- Almuerzo final de curso (junio), donde participaron todos los usuarios de la mañana (22) en un restaurante de la localidad.
- Celebración del Día de la Salud Mental, el 10 de octubre, en el Ayuntamiento de Alcalá de Guadaira.
- Visita del grupo de Empleo al CC Los Alcores, el 17 de octubre, para conocer diferentes empresas y perfiles laborales.
- Feria de Empleo de la Universidad de Sevilla, el 24 de octubre, donde pudimos visitar diferentes stands de empresas.

- Jornada de Empleabilidad del Ayuntamiento de Alcalá de Guadaíra, el 13 de noviembre, donde pudimos escuchar a expertos hablando de la motivación en la búsqueda de empleo.
- Visita a la empresa Bricomarkt , el 18 de noviembre.
- Participación del grupo de Formación en el stand informativo de nuestra entidad, en el Día de la Capacidades diferentes, celebrado el 29 de noviembre en el Parque Centro.

AREA DE FAMILIAS

Las **intervenciones en las familias** son una de las estrategias más interesantes para crear un ambiente que propicie, a los padres de los chicos/as con discapacidades intelectuales, nociones educativas, nociones básicas sociales, información y asesoramiento de profesionales, y ambientes en los que compartir experiencias, vivencias, reflexiones, expresión de emociones...etc. con otras familias; abordando la situación desde una perspectiva integral.

Se favorecen con estas actividades desarrolladas la mejora en los estilos comunicativos, estrés, expectativas, emociones negativas... entre otros, interfieren en la relación con sus hijos con discapacidad intelectual influyendo, no solo en el desarrollo personal de sus hijos sino también en las relaciones con el resto de los miembros que componen la unidad familiar. Visionamos a la familia como un sistema donde la interrelación sana entre sus miembros facilitará el crecimiento y autodeterminación de todos ellos.

Los apoyos que ha prestado este servicio en relación a la familia son:

Información, orientación, Formación de Grupos familias, Intervención Familiar, Grupos de apoyo, Dinamización.

Detallamos el Número de de actividades organizadas:

- Atención directa en intervenciones puntuales: 50 familias atendidas de forma individualizada. Atención individual a demanda, tutorías, seguimientos trimestrales y Primera acogida de las familias: entrevista inicial, recogida de documentación, apertura de expediente, Exposición de los recursos ofertados en la entidad, Posibles derivaciones a otro tipo de recursos existentes en la comunidad, Creación y seguimiento del plan personalizado.

- Reuniones grupales para informar de los programas de intervención: 3 reuniones con el grupo de formación de mayores de 21 años, 1 con el grupo de 6 a 21 años, y 1 con el grupo de familias de menores de 6 años.

Talleres temáticos:

- Taller **“Estimulación temprana”** (Taller abierto al público en general) con la colaboración de la fisioterapeuta de la AAEE.
- Taller **“Educar para proteger”** Duración 3 horas. Con la colaboración de Andalucía Compromiso Digital.
- Taller: **“Empleo con Apoyo y Discapacidad Intelectual”** Duración: sesión 3 horas, realizada en el auditorio Riveras del Guadaira
- Taller: **“Sexualidad y Afectividad en personas con discapacidad intelectual”** Duración: sesión 3 horas
- Taller: **“¿Qué significa para ti estar enamorado?”** Duración: sesión 3 horas. Este taller se realiza conjuntamente con los padres y madres y las personas con discapacidad intelectual.



- Taller: **“Autodeterminación”** Duración: sesión 3 horas

- Taller: **“Apoyo Conductual Positivo: Herramientas para afrontar conductas difíciles”** Duración: sesión 4 horas

- **“Jornadas convivenciales”**: Se desarrollan durante el año, coincidiendo con fechas importantes para las familias y la entidad. En ella se hace una jornada de reflexión sobre la evolución del curso y se tratan temas de actualidad o extrapolables a varias familias sobre algún tema propuesto, de una manera distendida. Estas Convivencias han coincidido con:

Día de la paz, Carnaval, Día de Andalucía, Semana Santa, Primavera, Inicio de curso, Clausura verano, Halloween y Navidad.



Taller de Hermanos/as: Esta actividad fue llevada a cabo desde septiembre de 2019 hasta diciembre de 2019.

ACTUACIONES DIRIGIDAS A MEJORAR EL ENTORNO

La AAEE durante el último trimestre de 2019 y como objetivo a seguir mejorando y potenciando en el 2020, apuesta por la coordinación y trabajo en red:

- Participación activa con entidades y organismos
- Convenios con entidades y organismos
- Relaciones con instituciones

AREA DE AMBITO SOCIAL

Nuestro Programa de Sensibilización PONTE EN MIS ZAPATOS es un programa que se viene desarrollando en AAEEE desde el año 2006/2007 y forma parte activa de la finalidad de llevar un mensaje de igualdad, aceptación, ayuda mutua, colaboración y un sinnúmero de valores que deben hacerse un hueco en la sociedad a la que pertenecemos. Un conjunto de actividades enmarcadas bajo un lema que da nombre al programa “Ponte en mis zapatos”.

Este año 2019 la AAEE seguimos participando **con el programa de sensibilización en colegios** de E.P. e Institutos de E.S.O. Este año se ha realizado una jornada de sensibilización en el IES Alguadaira de Alcalá de Guadaira, a la que asistieron 2 educadoras y 2 personas con discapacidad intelectual para contar su experiencia.

Celebramos el día de la discapacidad con diferentes actividades de sensibilización:

- El 29 de Noviembre participamos con la mesa de las capacidades, que la forman diferentes entidades que trabajan con personas con discapacidad de Alcalá de Guadaira, en la jornada “PERSONAS IGUALES, CAPACIDADES DIFERENTES”, con mesas informativas y talleres para dar difusión del trabajo que realizan las personas con discapacidad. En dicha actividad

participaron más de 100 escolares y la ciudadanía en general, que nos visitó en el parque centro.

- El 10 de diciembre participamos en la jornada formativa “FORTALEZAS EMPRESARIALES DE LA INCLUSION LABORAL DE PERSONAS CON DISCAPACIDAD”, dando a conocer a los empresarios y entidades de la localidad los beneficios de la contratación de las personas con discapacidad. La jornada se celebró en el Auditorio Riveras del Guadaira.

En relación con el entorno: **Coordinación y trabajo en red.**

- A lo largo del año se han mantenido reuniones de coordinación en el ámbito educativo. 2 reuniones con el Equipo de Orientación Educativa para la escolarización de los menores de 6 años, reuniones individuales con tutores y profesores de pedagogía terapéutica y de audición y lenguaje, de los niños atendidos en etapa escolar. Además de las tutorías presenciales, se ha mantenido contacto y coordinación con dichos profesionales a través de email y llamadas telefónicas.
- Se ha mantenido una reunión de trabajo con profesionales sanitarios de la Consejería de Salud, la UAIT y diferentes CAITs de la provincial de Sevilla, para poner en común aspectos relevantes de la Atención Temprana.
- Reuniones con diferentes delegaciones del Ayuntamiento de Alcalá de Guadaira (delegación de Accesibilidad y delegación de Servicios Sociales), para establecer líneas de trabajo conjuntas.

AREA DE VOLUNTARIADO/ PRACTICAS

AREA VOLUNTARIADO

Nuestro servicio de Voluntariado está constituido por un conjunto de personas que en el marco de nuestra asociación están comprometidas de forma libre y altruista a desarrollar acciones programadas que contribuyan a la mejora de la calidad de vida de las personas con discapacidad intelectual y sus familias. A lo largo del 2019 hemos tenido personas voluntarias en los grupos de la tarde, donde trabajan los chicos/as de 6 a 21 años, apoyando al grupo. A 31 de diciembre contamos con 4 voluntarios en estos grupos.

En la escuela de verano, contamos con el apoyo de 5 voluntarios, 2 de los cuales han

continuado en los grupos de la tarde.

Seguimos contado con el convenio de colaboración con el programa Meridianos, de medidas judiciales a menores, y con el convenio del Voluntariado de la Universidad de Sevilla.

El 5 de diciembre, **día internacional del Voluntariado**, representantes de la AAEE asistieron al acto de reconocimiento de entidades colaboradoras del voluntariado, donde se nos hizo entrega de un reconocimiento por nuestra labor.

AREA PRÁCTICAS

Como en años anteriores, seguimos con convenios de colaboración con la Universidad de Sevilla, Universidad Pablo de Olavide, y otras instituciones de ámbito educativo (IES u organismos privados y concertados) y formativo de diferentes especialidades. Durante su periodo en prácticas los alumnos realizan su labor y desempeño con finalidad formativa.

Desde nuestra entidad le proporcionamos todas las ayudas necesarias para que obtenga el mayor beneficio de su experiencia en prácticas, y siempre que exista por ambas partes el mayor entendimiento y satisfacción.

Formación de alumnos en prácticas a lo largo del 2019:

- Un alumno universitario de prácticas en Pedagogía. Universidad de Sevilla.
- Una alumna del ciclo formativo Mediación Comunicativa.
- Una alumna del ciclo formativo de Atención socio sanitaria IES Leonor de Guzmán.
- Una alumna de prácticas de Doble Grado Trabajo Social/Sociología. Universidad Pablo de Olavide.

ESCUELA DE VERANO

La Escuela de Verano es un proyecto que surge hace unos años para dar respuesta a la necesidad de cuidar y atender a los niños/as en el periodo de vacaciones escolares de éstos, en el que los padres deben trabajar. Se trata de facilitar la conciliación de la vida familiar y laboral de los padres durante las vacaciones de sus hijos. Gracias a la experiencia acumulada durante los años anteriores nos planteamos la necesidad de apostar por un modelo educativo y una metodología que desarrolle en los niños/as una serie de valores a través de la realización de

actividades lúdicas y recreativas y que le ayuden a utilizar su ocio y tiempo libre de forma constructiva, a la vez que satisfacen sus motivaciones e intereses.

Por todo ello, la Escuela de Verano es un recurso imprescindible para los niños/as y sus familias. Nuestra escuela de verano ha atendido a 22 usuarios, divididos en tres grupos, en función de edad, nivel funcional y necesidades de apoyo. Todos los grupos han pasado por cuatro áreas o actividades, como son TALLER DE COCINA, TALLER DE TEATRO, TALLER DE MANUALIDADES Y PISCINA.

La escuela de verano se desarrolló durante el mes de julio, con 3 educadores y 5 voluntarios.

CAMPAMENTO DE VERANO

Dentro del proyecto de vida de la AAEE donde mejorar la autonomía, independencia y calidad de vida de las personas con discapacidad y sus familias, también se contempla el tiempo de OCIO.

Como todos los años los chicos y chicas de la AAEE mayores de 15 años, participan en un campamento de verano. El campamento consiste en la estancia en albergue juvenil, donde desarrollan distintas actividades de convivencia, lúdicas, deportivas, etc. La actividad se lleva a cabo por parte de educadores de la AAEE y de monitores del albergue.

Todo el desarrollo de esta actividad guarda relación con los siguientes objetivos:

La actividad convivencial de los chicos les permitirá el entrenamiento de las habilidades relacionadas con la autonomía, higiene y cuidado personal, ya que tendrán que desenvolverse por sí solos en actividades como el vestido, higiene personal, manejo del dinero, alimentación, etc. También se promueven las relaciones interpersonales, facilitando la interacción social entre los chicos/as del grupo, y con otros grupos que estén en el mismo albergue. Todo ello incide en la mejora de la comunicación, ya que a través de conversaciones desarrollan habilidades comunicativas.

No debemos olvidar el fin en sí mismo de esta actividad, que no es más que el disfrute personal del ocio, necesidad vital de todo ser humano.

El campamento se desarrolló en el Campamento Buffalo Aventura, situado en Cumbres Mayores, Huelva, del 20 al 23 de Junio. Asistieron 16 usuarios, de los cuales 7 eran mujeres y 9 eran hombres.

Entre las actividades realizadas podemos destacar paseo en canoas, Tirolina, Tiro con Arco, circuito de KARS y paseos a Caballo, Piscina, Paint Ball, Rapel y Escalada, Orientación en la Naturaleza, identificación de la flora y fauna, diversos talleres, GYMKANAS, MultiDeporte, y Veladas Nocturnas con acampadas y discoteca.

ACTUACIONES DIRIGIDAS A MEJORAR LA COMUNICACIÓN

La AAEE está trabajando en la gestión de la comunicación de la entidad para articular una comunicación clara, coherente y eficaz, tanto en el ámbito interno como externo.

En cuanto a la comunicación externa, se está trabajando en la actualización de la página web, con nuevo formato, enlaces y contenidos; en las redes sociales, la AAEE tiene dos perfiles de Facebook, uno general de la entidad y otro de las mañanas de la AAEE, específico de las actividades que realizan los usuarios del programa de formación sociolaboral, en ambos se está trabajando en establecer un plan de comunicación donde establecer objetivos y frecuencia de las publicaciones.

En cuanto a la comunicación interna, se utilizan diversos medios para transmitir la información: circulares, notas informativas en tablón de anuncios, mensajes de whatsapp, llamadas telefónicas y/o email.

ACTUACIONES DIRIGIDAS A MEJORAR LA CALIDAD DE LOS SERVICIOS PRESTADOS

-Instalaciones. La AAEE cuenta con instalaciones para la realización de la actividad, bien acondicionadas y para su mantenimiento, cuenta con servicios de empresas externas.

-Recursos Humanos. En julio de este año, se ha producido un cambio de Junta Directiva, en septiembre ha habido nuevas incorporaciones de profesionales de la logopedia y educación especial, y se está consolidando y fortaleciendo el trabajo en equipo.

-Formación y Seguridad. El 14 de noviembre realizamos un curso de actualización de Protección de datos, al que asistieron miembros de la Junta Directiva y el equipo técnico, para seguir mejorando en la gestión y tratamiento de los datos. Además, se continúa con la formación continua de los trabajadores en Gestión de proyectos, Medidas de Igualdad en la empresa, y formación específica en intervención con personas con discapacidad.

ENTIDADES COLABORADORAS



***Real, Ilustre y Salesiana Hermandad
de Caridad de Nuestra
Señora del Dulce Nombre de María***



